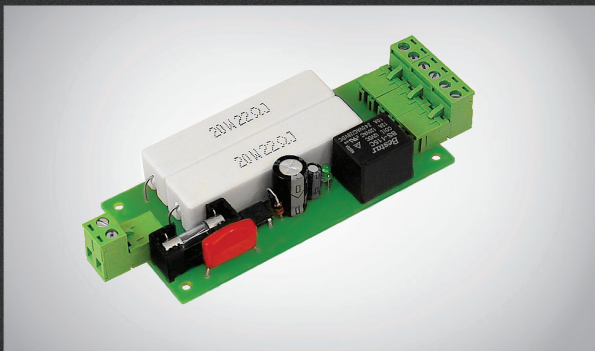


PLZ007-G2

Устройство плавного пуска (220В/10А)



РУКОВОДСТВО ПО ЭКСПЛУАТАЦИИ

| | |
|--------------------------------|---|
| 01. Общие сведения | 2 |
| 02. Комплект поставки | 2 |
| 03. Технические характеристики | 3 |
| 04. Подключение | 3 |
| 05. Гарантийные обязательства | 6 |



Более подробную информацию по использованию и настройке нашей продукции вы найдете на www.purelogic.ru

01

Общие сведения

PLZ007-G2 это устройство плавного пуска (для блоков питания с применением трансформатора или импульсных блоков питания). Задача устройства — эффективно ограничить пусковой ток.

У линейного блока питания в момент включения через первичную обмотку трансформатора протекают большие токи. Это может привести к выходу из строя подключенных к нему устройств. Поэтому необходимо ограничить пусковой ток.

В импульсных источниках питания, в момент пуска, происходит зарядка входной емкости и во входной цепи протекает ток большого значения. Этот ток необходимо ограничивать.

В момент включения нагрузка подключается через токоограничительный резистор. По истечении 1 секунды этот резистор шунтируется реле и ток течет по обычному низкоомному проводнику.

02

Комплект поставки

- Устройство плавного пуска PLZ007-G2 — 1 шт.

Технические характеристики

03

| | |
|---------------------------|-----------|
| Напряжение питания модуля | 220В |
| Максимальный рабочий ток | 10А |
| Рабочая температура | 0...50 °С |
| Вес модуля без упаковки | 0,9 кг |

ВСЕ ПОДКЛЮЧЕНИЯ ПРОИЗВОДИТЬ ТОЛЬКО ПРИ ОТКЛЮЧЕННОМ ИСТОЧНИКЕ ПИТАНИЯ!

ЗАПРЕЩАЕТСЯ УСТАНОВКА РАЗМЫКАТЕЛЯ (ВЫКЛЮЧАТЕЛЯ) ПИТАНИЯ ПОСЛЕ ИСТОЧНИКА ПИТАНИЯ (НА ЛИНИИ ПИТАНИЯ ДРАВЕРА). УСТАНОВЛИВАТЬ РАЗМЫКАТЕЛЬ ДОПУСКАЕТСЯ ТОЛЬКО ДО БЛОКА ПИТАНИЯ, СО СТОРОНЫ ~220В.

Подключение

04

Подключение устройства плавного пуска осуществляется согласно рис. 2. Модуль имеет разъем для подключения входного переменного напряжения и три разъема для подключения нагрузки. Строго соблюдайте порядок подключения.

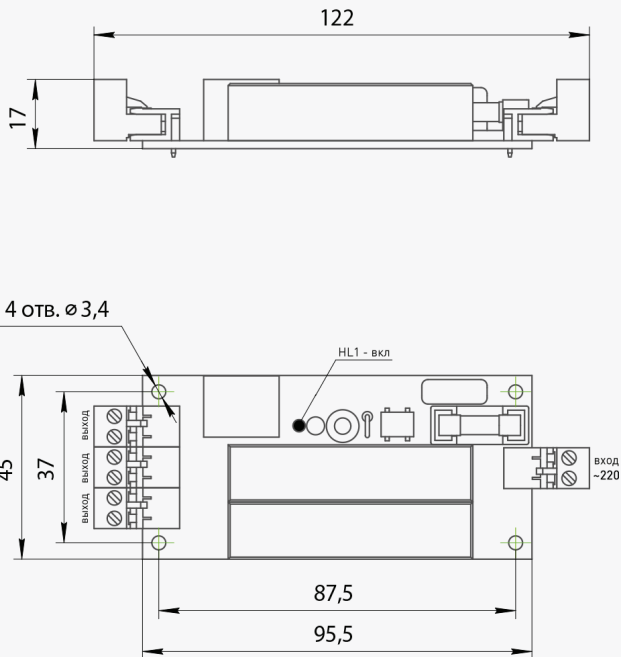


Рис. 1. Размеры, подключения и индикация устройства



Трансформатор

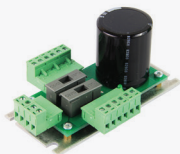
AC V

$\leq -220V$, \perp



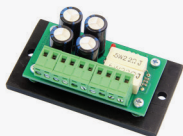
Устройство
плавного пуска

DC V



Выпрямитель

DC V



Дампер

DC V

DC V



Драйвер ШД, СД



ВНИМАНИЕ!
Некоторые модели драйверов имеют встроенный дампер.

Рис. 2. Обобщенная схема построения силовой части станка

Гарантийный срок службы составляет 12 месяцев со дня приобретения. Гарантия сохраняется только при соблюдении условий эксплуатации и регламентного обслуживания.

1. Общие положения

1.1. В случае приобретения товара в виде комплектующих Продавец гарантирует работоспособность каждой из комплектующих в отдельности, но не несет ответственности за качество их совместной работы (неправильный подбор комплектующих).

В случае возникновения вопросов Вы можете обратиться за технической консультацией к специалистам компании).

1.2. Продавец не предоставляет гарантии на совместимость приобретаемого товара и товара имеющегося у Покупателя, либо приобретенного им у третьих лиц.

1.3. Характеристики изделия и комплектация могут изменяться производителем без предварительного уведомления в связи с постоянным техническим совершенствованием продукции.

2. Условия принятия товара на гарантийное обслуживание

2.1. Товар принимается на гарантийное обслуживание в той же комплектности, в которой он был приобретен.

3. Порядок осуществления гарантийного обслуживания

3.1. Гарантийное обслуживание осуществляется путем тестирования (проверки) заявленной неисправности товара.

3.2. При подтверждении неисправности проводится гарантийный ремонт.

4. Гарантия не распространяется на стекло, электролампы, стартеры и расходные материалы, а также на:

4.1. Товар с повреждениями, вызванными ненадлежащими условиями транспортировки и хранения, неправильным подключением, эксплуатацией в штатном режиме либо в условиях, не предусмотренных производителем (в т.ч. при температуре и

влажности за пределами рекомендованного диапазона), имеющий повреждения вследствие действия сторонних обстоятельств (скачков напряжения электропитания, стихийных бедствий и т.д.), а также имеющий механические и тепловые повреждения.

4.2. Товар со следами воздействия и (или) попадания внутрь посторонних предметов, веществ (в том числе пыли), жидкостей, насекомых, а также имеющим посторонние надписи.

4.3. Товар со следами несанкционированного вмешательства и (или) ремонта (следы вскрытия, кустарная пайка, следы замены элементов и т.п.).

4.4. Товар, имеющий средства самодиагностики, свидетельствующие о ненадлежащих условиях эксплуатации.

4.5. Технически сложный Товар, в отношении которого монтажно-сборочные и пуско-наладочные работы были выполнены не специалистами Продавца или рекомендованными им организациями, за исключением случаев прямо предусмотренных документацией на товар.

4.6. Товар, эксплуатация которого осуществлялась в условиях, когда электропитание не соответствовало требованиям производителя, а также при отсутствии устройств электрозащиты сети и оборудования.

4.7. Товар, который был перепродан первоначальным покупателем третьим лицам.

4.8. Товар, получивший дефекты, возникшие в результате использования некачественных или выработавших свой ресурс запасных частей, расходных материалов, принадлежностей, а также в случае использования не рекомендованных изготовителем запасных частей, расходных материалов, принадлежностей.

Изготовлен и принят в соответствии с обязательными требованиями действующей технической документации и признан годным для эксплуатации.

№ партии:

ОТК:





Обращаем Ваше внимание на то, что в документации возможны изменения в связи с постоянным техническим совершенствованием продукции. Последние версии Вы всегда можете скачать на нашем сайте www.purelogic.ru



www.purelogic.ru

Контакты

 +7 (495) 505-63-74 - Москва
+7 (473) 204-51-56 - Воронеж

 394033, Россия, г. Воронеж,
Ленинский пр-т, 160,
офис 149

 Пн-Чт: 8.00–17.00
Пт: 8.00–16.00
Перерыв: 12.30–13.30

 sales@purelogic.ru