




**Контакты:**

 +7 (495) 505 63 74 - Москва  
+7 (473) 204 51 56 - Воронеж

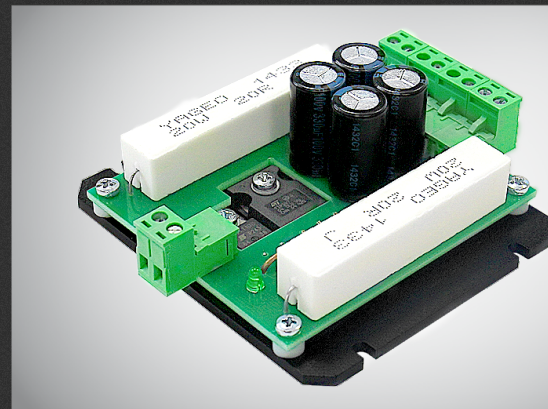
 394033, Россия, г. Воронеж,  
Ленинский пр-т, 160,  
офис 149

 ПН-ЧТ: 8.00–17.00  
ПТ: 8.00–16.00  
Перерыв: 12.30–13.30

@ [info@purelogic.ru](mailto:info@purelogic.ru)

## PLZ005-G2

Дампер (10-80В/15А, 4 выхода)



## РУКОВОДСТВО ПО ЭКСПЛУАТАЦИИ

01. Общие сведения	2
02. Комплект поставки	2
03. Технические характеристики	2
04. Подключение	2
05. Гарантийные обязательства	3

01

Общие сведения

PLZ005-G2 — дампер, защитное устройство. Дампер предназначен для защиты драйверов ШД и источников питания от обратной ЭДС создаваемой ШД при резких торможениях/ускорениях.

Устройство сравнивает входное и выходное напряжение. Если выходное напряжение становится больше входного — дампер подключает резистивный баласт и гасит разницу напряжений. Светодиод LED1 индицирует наличие входного напряжения. Светодиод LED2 индицирует срабатывание модуля (дампера)(рис1).

Все драйверы Purelogic R&D имеют встроенную защиту от превышения питающего напряжения, драйвер отключается если происходит всплеск питающего напряжения выше допустимого. Однако применение дампера позволит разогнать и тормозить ШД с любой скоростью, исключить срабатывание защиты драйверов, исключить выход из строя блока питания. Настоятельно рекомендуется использовать модуль в системах с применением ШД.

02

Комплект поставки

Дампер PLZ005-G2 – 1 шт.

03

Технические характеристики

Напряжение питания модуля	10...80В
Максимальный рабочий ток	15А
Число выходов	4
Рабочая температура	0...50 °С
Вес модуля без упаковки	0,3 кг



**ВСЕ ПОДКЛЮЧЕНИЯ И ИЗМЕНЕНИЯ РЕЖИМОВ РАБОТЫ ДРАЙВЕРА ПРОИЗВОДИТЬ ТОЛЬКО ПРИ ОТКЛЮЧЕННОМ ИСТОЧНИКЕ ПИТАНИЯ ЗАПРЕЩАЕТСЯ УСТАНОВКА РАЗМЫКАТЕЛЯ (ВЫКЛЮЧАТЕЛЯ) ПИТАНИЯ ПОСЛЕ ИСТОЧНИКА ПИТАНИЯ (НА ЛИНИИ ПИТАНИЯ ДРАЙВЕРА). УСТАНОВЛИВАТЬ РАЗМЫКАТЕЛЬ ДОПУСКАЕТСЯ ТОЛЬКО ДО БЛОКА ПИТАНИЯ, СО СТОРОНЫ ~220В**

ПОДКЛЮЧЕНИЕ

04

Подключения к дамперу производить согласно рис. 2. Дампер имеет разъем для подключения входного выпрямленного напряжения и 4 разъема для подключения нагрузки. Строго соблюдайте полярность и порядок подключения.

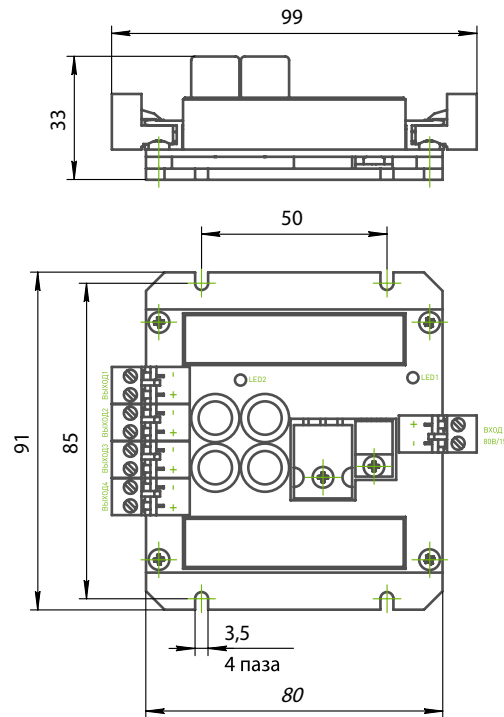


Рис. 1. Размеры дампера PLZ005-G2

Гарантийные обязательства



Гарантийный срок службы составляет 12 месяцев со дня приобретения. Гарантия сохраняется только при соблюдении условий эксплуатации и регламентного обслуживания.

**1. Общие положения**

- 1.1. В случае приобретения товара в виде комплектующих Продавец гарантирует работоспособность каждой из комплектующих в отдельности, но не несет ответственности за качество их совместной работы (неправильный подбор комплектующих. В случае возникновения вопросов Вы можете обратиться за технической консультацией к специалистам компании).
- 1.2. Продавец не предоставляет гарантии на совместимость приобретаемого товара и товара имеющегося у Покупателя, либо приобретенного им у третьих лиц.
- 1.3. Характеристики изделия и комплектация могут изменяться производителем без предварительного уведомления в связи с постоянным техническим совершенствованием продукции.

**2. Условия принятия товара на гарантийное обслуживание**

- 2.1. Товар принимается на гарантийное обслуживание в той же комплектности, в которой он был приобретен.

**3. Порядок осуществления гарантийного обслуживания**

- 3.1. Гарантийное обслуживание осуществляется путем тестирования (проверки) заявленной неисправности товара.
- 3.2. При подтверждении неисправности проводится гарантийный ремонт.

**4. Гарантия не распространяется на стекло, электролампы, стартеры и расходные материалы, а также на:**

- 4.1. Товар с повреждениями, вызванными ненадлежащими условиями транспортировки и хранения, неправильным подключением, эксплуатацией в нештатном режиме либо в условиях, не предусмотренных производителем (в т.ч. при температуре и влажности за пределами рекомендованного диапазона), имеющий повреждения вследствие действия сторонних обстоятельств (скачков напряжения электропитания, стихийных бедствий и т.д.), а также имеющий механические и тепловые повреждения.
- 4.2. Товар со следами воздействия и (или) попадания внутрь посторонних предметов, веществ (в том числе пыли), жидкостей, насекомых, а также имеющим посторонние надписи.
- 4.3. Товар со следами несанкционированного вмешательства и (или) ремонта (следы вскрытия, кустарная пайка, следы замены элементов и т.п.).
- 4.4. Товар, имеющий средства самодиагностики, свидетельствующие о ненадлежащих условиях эксплуатации.
- 4.5. Технически сложный Товар, в отношении которого монтажно-сборочные и пуско-наладочные работы были выполнены не специалистами Продавца или рекомендованными им организациями, за исключением случаев прямо предусмотренных документацией на товар.
- 4.6. Товар, эксплуатация которого осуществлялась в условиях, когда электропитание не соответствовало требованиям производителя, а также при отсутствии устройств электрозащиты сети и оборудования.
- 4.7. Товар, который был перепродан первоначальным покупателем третьим лицам.
- 4.8. Товар, получивший дефекты, возникшие в результате использования некачественных или выработавших свой ресурс запасных частей, расходных материалов, принадлежностей, а также в случае использования не рекомендованных изготовителем запасных частей, расходных материалов, принадлежностей.

Рис. 2. Обобщенная схема построения силовой части станка